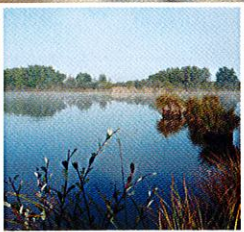


Recherches naturalistes

La revue des passionnés de nature
en région Centre-Val de Loire



RNR ET ENS,
Qu'est-ce que c'est ?



Les repas du Silure



La Bacchante
et son habitat



Brèves de territoires

Découverte d'*Hypocreopsis lichenoides* en Indre-et-Loire

Telle une créature chimérique qui tenterait de s'extirper de sa branche, ce champignon de forme originale a été observé en Indre-et-Loire le 25 juin dernier. Aussi appelé « mains de Troll » ou encore « gants du Saule » cette espèce rare et peu visible a ainsi pu être inventoriée dans une vieille saulaie de queue d'étang sur des branchettes de Saule roux, dans le cadre d'un inventaire réalisé par le Conseil départemental sur l'Espace naturel sensible du bois des Rouchoux. Le noisetier est également une essence sur laquelle il peut être recherché.

Considéré comme espèce déterminante, il est inscrit sur la proposition de liste rouge des champignons de la région Centre-Val de Loire dans la catégorie « RE » (disparu).



Habitat de vieille saulaie marécageuse.

Il semble que ce soit une première mention pour ce département et la seule station connue de la région. À rechercher.

Christophe CAUGANT/CD37

Hypocreopsis lichenoides appelé « mains de Troll ».

Sommaire

Brèves de territoires Rendez-vous nature

p. 4
p. 7

En quête de biodiversité

- > Reproduction de la Grande aigrette en Loir-et-Cher
- > Première observation documentée de la Cigale argentée en région Centre-Val de Loire
- > Étude biocénotique du marais des Crots
- > Inventaire des tritons au piège-bouteille
- > Premiers éléments sur l'habitat de la Bacchante en Berry
- > Approche du régime alimentaire chez le Silure glane

p. 8
p. 10
p. 13
p. 20
p. 25
p. 32

Regards sur... Entre friches et céréales, le Hibou des marais

p. 39

Réseau d'espaces, réseau d'acteurs

- > Les réserves naturelles régionales, au service de la protection et de la valorisation des espaces naturels remarquables
- > La politique du Conseil départemental d'Indre-et-Loire en faveur des espaces naturels sensibles
- > Le Groupe de travail « plantes invasives en région Centre-Val de Loire »

p. 42
p. 49
p. 56

Du côté de l'ORB

Du côté des lecteurs et internautes

Glossaire

p. 60
p. 62
p. 63

La revue Recherches naturalistes/édition

p. 66

Flore des ligneux du Cher

Le Cornouiller mâle (*Cornus mas*) n'était pas connu d'Antoine Legrand (Flore du Berry édition 1894), sauf trois stations dans l'Indre, sans indication de leur importance.

Depuis une vingtaine d'années, des observations sont faites, et dans le Cher, l'arbuste est présent sur au moins six communes (cinq nouvelles communes pour l'Indre). Il faut être prudent, car cette espèce est parfois plantée (pour haies et fruits), et pourrait s'être naturalisée.

Autre cas, le Baguenaudier (*Colutea arborescens*), inconnu en 1894, a été trouvé très récemment dans le Cher, sur deux communes différentes. Lui aussi peut être planté, mais pour son aspect ornemental.

Dans l'hypothèse où ces arbustes seraient spontanés, faut-il y voir une conséquence de l'évolution du climat ?

Jean-Claude BOURDIN
Source : Cén Centre Val de Loire
et inventaires CBNBP.

Programme LIFE CROAA sur les amphibiens exotiques envahissants

Un nouveau programme LIFE inter-régional se met en place pour lutter contre les amphibiens exotiques envahissants (Grenouille taureau et Xénope lisse). D'une durée de six ans, il est coordonné par la SHF et regroupe 6 acteurs locaux pour les actions de lutte (Cistude Nature, CDPNE en partenariat avec le SEBB, PNR Périgord-Limousin, PNR Landes de Gascogne, PNR Loire-Anjou-Touraine, Communauté de Communes du Thouarsais), une université pour l'identification des stratégies de lutte (Université d'Angers), ainsi que de nombreux partenaires scientifiques, techniques et institutionnels.

La Grenouille taureau (*Lithobates catesbeianus*) et le Xénope lisse (*Xenopus laevis*) sont deux amphibiens qui ont été introduits en France, dans d'autres pays de l'UE et d'autres continents. Ils constituent des menaces majeures des zones humides en raison de leur impact sur les peuplements autochtones (compétition, prédation, transmission de maladies) et de leur capacité de prolifération (forte productivité, dispersion élevée de 1-5 km/an). En France, la Grenouille taureau a été introduite dans quatre noyaux en régions Aquitaine et Centre-Val de Loire. Le Xénope lisse est présent dans un noyau unique en Poitou-



Charentes et en Pays de la Loire. Certains noyaux font l'objet d'actions de suivi et de contrôle mais il n'y a pas de coordination nationale et la mutualisation des moyens et des retours d'expérience est insuffisante. En outre, il n'existe pas de méthodologie pour identifier la stratégie de lutte appropriée à chaque cas. Le projet propose de combler ces lacunes à travers six objectifs (sans ordre de priorité) :

1. Éradiquer les petits noyaux de population en France en améliorant les méthodes de capture. La phase terminale dans la lutte est critique car les individus sont de plus en plus difficiles à capturer ;
2. Développer une approche de sélection de la stratégie de contrôle des amphibiens invasifs quand la taille de l'aire colonisée limite les possibilités d'éradication ;
3. Prévenir le risque de nouvelles introductions en identifiant les voies d'introduction majeures des amphibiens exotiques. Une action de sensibilisation adaptée à chaque type d'acteur impliqué dans la commercialisation et les échanges d'individus sera développée ;
4. Créer un système de détection et d'évaluation précoce des introductions d'amphibiens basé sur la mise en réseau des acteurs locaux, le développement d'un outil cartographique et sur l'expertise des gestionnaires et scientifiques spécialistes des espèces exotiques envahissantes ;
5. Informer, sensibiliser et former les acteurs locaux. Le soutien participatif de la population, des institutions et de groupes d'intérêt locaux sera sollicité pour constituer un réseau d'alerte et de suivi, limiter les risques de dissémination et faciliter l'acceptation d'opérations de contrôle sur des animaux ; assurer la transférabilité des résultats du projet. Le partage des connaissances issues du projet a une plus-value communautaire car les deux espèces sont présentes dans plusieurs pays de l'UE. Une optimisation et une rationalisation des moyens de lutte est donc souhaitable et sera recherchée.

Pascal COPPIN, CDPNE

1^{er} don au fonds de dotation des Conservatoires d'espaces naturels en Centre-Val de Loire

Dans le Loir-et-Cher, la vallée du Loir est entourée d'exploitations agricoles intensives et bordée de coteaux calcaires comportant de nom-

breuses galeries creusées dans la roche (anciennes carrières et caves). C'est pour favoriser le refuge des chauves-souris et protéger les hôtes remarquables de ces cavités que le fonds de dotation des Conservatoires d'espaces naturels, le Conservatoire d'espaces naturels Centre-Val de Loire et la